

## COMMUNIQUE DE PRESSE

### LA RECHERCHE AU SERVICE DE L'ACTION : LANCEMENT DU PROGRAMME DE RECHERCHE POPSU TERRITOIRES SUR LES PETITES VILLES ET LES TERRITOIRES RURAUX PAR MADAME LA MINISTRE JACQUELINE GOURAULT

---

Madame Jacqueline Gourault, Ministre de Cohésion des territoires et des Relations avec les collectivités territoriales, a annoncé lundi 15 février 2021, à l'occasion d'un déplacement à Caumont-sur-Aure (Calvados), les lauréats d'un programme national de recherche-action sur les petites villes et les territoires ruraux.

Ce dispositif, intitulé POPSU Territoires, vient en appui de l'action gouvernementale menée au service des territoires, dans le cadre notamment du programme Petites Villes de Demain.

#### Apprendre des territoires

Les petites villes et les territoires ruraux sont la réalité de vie de nombreux ménages et font preuve de créativité pour répondre à leurs besoins spécifiques. Quinze équipes de chercheurs en sciences humaines et sociales (géographes, urbanistes, sociologues, architectes, etc.) examineront **les transitions et les défis auxquels ils sont confrontés**, dans l'objectif d'éclairer l'action publique et d'accompagner l'émergence de projets locaux. Comment, par exemple, faire du vieillissement une ressource pour les territoires ? Comment renforcer les liens entre espaces ruraux, bourgs et petites villes ? Comment accompagner la revitalisation des centres-bourgs ? Comment répondre aux défis climatiques de l'érosion côtière d'un territoire ultramarin ?

Les lauréats du programme POPSU Territoires sont : **Caumont-sur-Aure** (Calvados, Normandie), **Chauny** (Aisne, Hauts-de-France), **Dieulefit** (Drôme, Auvergne-Rhône-Alpes), **L'Etang Salé** (Réunion), **Guingamp** (Côtes-d'Armor, Bretagne), **Martel** (Lot, Occitanie) ; **Communauté de communes Lavalette Tude Dronne** (Charente, Nouvelle Aquitaine), **Le Teil** (Ardèche, Auvergne-Rhône-Alpes), **Thizy-les-Bourgs** (Rhône, Auvergne-Rhône-Alpes), **Vallée de la Roya** (Alpes-Maritimes, Provence-Alpes-Côte d'Azur), **Communauté de communes de la Haute Bigorre** (Hautes Pyrénées, Occitanie), **Le Porge** (Gironde, Nouvelle Aquitaine), **Communauté de communes Pays des Écrins** (Hautes-Alpes, Provence-Alpes-Côte d'Azur), **PNR des Baronnies Provençales** (Drôme, Hautes-Alpes, Auvergne Rhône Alpes et Provence-Alpes-Côte d'Azur), **Volonne** (Alpes de Hautes Provence, Provence-Alpes-Côte d'Azur)

Les travaux de recherche porteront sur :

- les **petites centralités** (du point de vue de l'attractivité commerciale à Chauny, de la structuration des services publics à Martel, de l'inclusion sociale et générationnelle à Caumont-sur-Aure) ;
- les **rôles que les petites villes jouent dans les complémentarités territoriales** (PNR des Baronnies Provençales, Thizy-Les-Bourgs) ;
- leurs **capacités de résilience face aux crises** (alimentaire à Dieulefit ; climatique dans la

- Vallée de la Roya, le Pays des Écrins et à l'Étang Salé ; énergétique dans la Communauté de communes Haute Bigorre) ;
- la **rénovation des outils de l'aménagement des territoires pour les petites villes** (par l'accompagnement des initiatives citoyennes à Volonne, l'analyse des limites du Plan Local d'Urbanisme à Le Porge, la participation habitante dans la Communautés de Communes de Lavalette-Tude-Dronne et Le Teil) ;
  - la **lutte contre l'habitat indigne** (Guingamp).

Ces travaux conduiront à la publication de notes pour décideurs, d'ouvrages dans la collection des *Carnets de Territoires* et de « Portraits de petites villes » réalisés sous forme de films par l'Agence CAPA.

*Le programme POPSU développe des projets de recherche action dans 35 petites villes et 15 métropoles françaises, mobilisant plus de 400 chercheurs. Il constitue le principal programme de recherche, en France, sur les questions territoriales.*

*Il est piloté par le Plan Urbanisme Construction Architecture (PUCA), en partenariat avec la Direction générale de l'aménagement, du logement et de la nature (DGALN/DHUP/AD), des ministères de la Cohésion des territoires et des Relations avec les collectivités territoriales, de la Transition écologique et de la Culture, en partenariat avec le programme Petites Villes de Demain, l'ADEME, la Banque des territoires et l'Institut pour la Recherche de la Caisse des dépôts et consignations, le Commissariat de Massif Central, la Cité de l'architecture et du patrimoine, le Conseil général de l'environnement et du développement durable (CGEDD), l'ADCF, France Urbaine, la FNAU et l'AMRF.*

---

**Contact presse :**

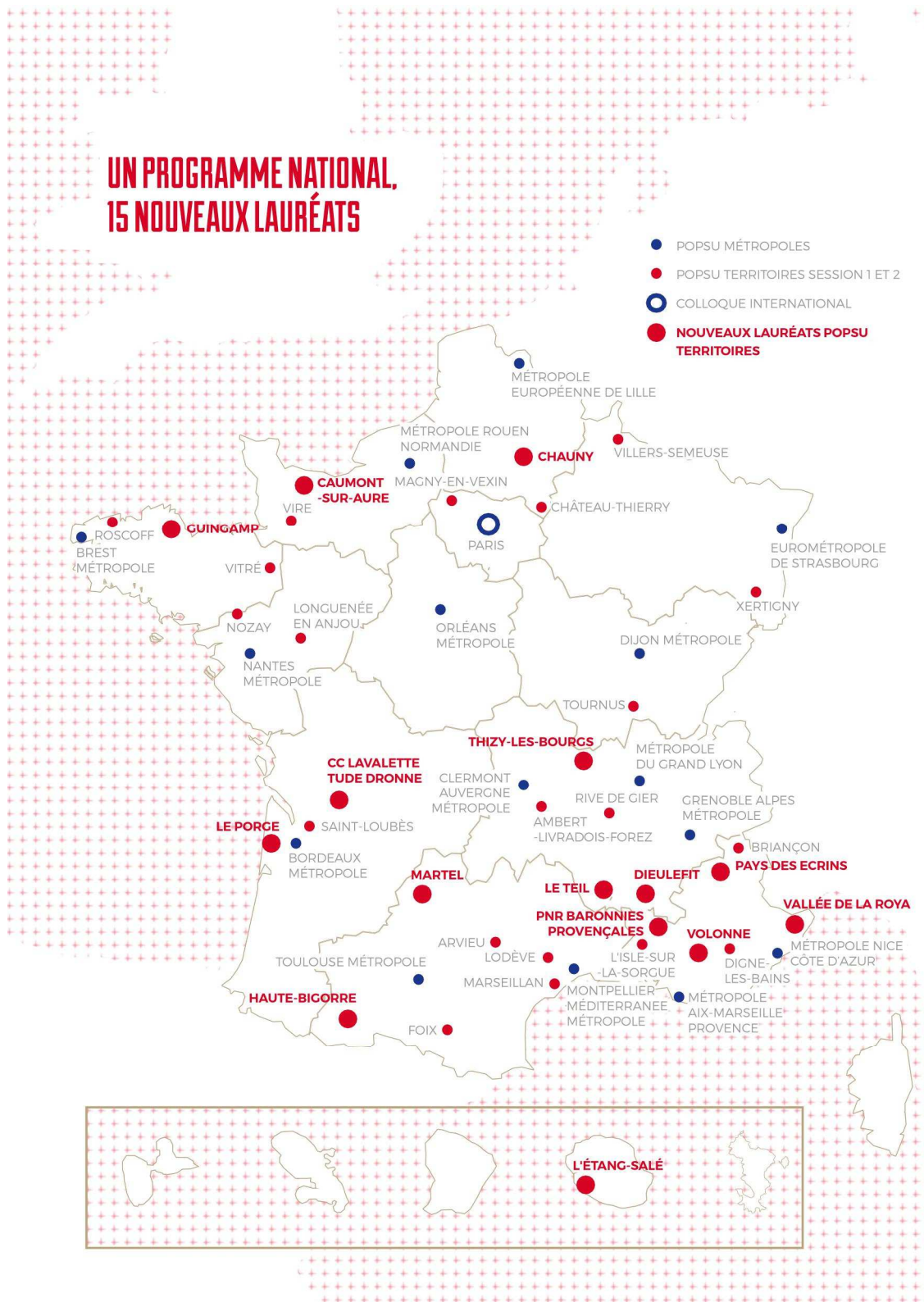
Hélène Milet

Responsable de programme *Plateforme d'observation des projets et stratégies urbaines*

+33 (7) 86 50 42 84

helene.milet@popsu.archi.fr

Annexe 1 : Carte des lauréats du programme POPSU Territoires



## *Annexe 2 : Résumé des projets lauréats du programme POPSU Territoires*

**PNR Baronnies Provençales** (Drôme (26) et Hautes-Alpes (05), Auvergne-Rhône-Alpes et Provence - Alpes-Côte d'Azur) - Population : 38 877 habitants (Insee 2006)

Titre du projet de recherche : **Réciprocité : être en santé dans les Baronnies provençales**

Responsable scientifique : Céline BROGGIO, Université Sorbonne Paris Nord

Résumé du projet : Le projet interroge la notion de réciprocité entre villes, ville-portes et campagne dans un Parc naturel régional afin de rendre le territoire exemplaire pour « l'être en santé ». Une approche large de la santé a été retenue, allant de l'offre de soins aux éléments de qualité qui en font un territoire de bien-être grâce à son patrimoine environnemental notamment. Il s'agit d'interroger les ressources du territoire et la capacité des acteurs à en faire une valeur ajoutée par la coopération.

*Avec le soutien du Président du PNR, Claude Aurias*

**Caumont-sur-Aure** (Calvados (14), Normandie – Population : 2 368 habitants (Insee 2017))

**Co-construire un programme local d'inclusion sociale et générationnelle. Recherche action dans une commune nouvelle en construction : Caumont sur Aure (Calvados)**

Pierre BERGEL, Université Caen Normandie

Le présent programme de recherche-action présenté en association avec la DDTM du Calvados, vise à co-construire un programme local d'inclusion sociale et générationnelle. La recherche se décompose en 3 phases permettant la construction d'un récit partagé d'inclusion locale, le passage du récit à un référentiel d'action, l'élaboration du programme local et la formalisation de quelques-unes de ses mesures. Ces 3 phases seront complétées d'une présentation finale lors du séminaire de coconstruction, qui sera suivi d'un temps de formalisation écrite (rapport livrable) et de montée en généralité.

*Avec le soutien du Maire de Caumont-sur-Aure, Christophe Le Boulanger*

**Chauny** (Aisne (02), Hauts-de-France) – Population : 11 878 habitants (Insee 2017)

**La présence marchande en ville : un levier pour repenser l'attractivité d'un territoire ? Le cas de Chauny dans l'Aisne.**

Elsa MARTIN, Jean-Marc STEBE, Université de Lorraine

Le projet vise à saisir dans quelle mesure l'environnement commercial peut être un levier de l'attractivité des centres villes, et a fortiori de l'ambiance urbaine :

- En analysant le cadre urbain et les besoins des commerçants en présence via des observations et des entretiens avec eux)
- En appréhendant les leviers qui peuvent être saisis par les commerçants (vitrines, devantures, etc.) et ceux propres aux gestionnaires publics.

*Avec le soutien du Maire de Chauny, Emmanuel Lievin*

**Dieulefit** (Drôme (26), Auvergne-Rhône-Alpes) – Population : 3 159 habitants (Insee, 2017)

**Renforcer la résilience alimentaire d'une petite ville : un atout de taille ?**

Michel LUSSAULT, ENS Lyon

En examinant les stratégies pouvant être déployées pour améliorer la résilience alimentaire d'une petite ville en milieu rural, Dieulefit dans la Drôme, nous posons deux questions : une démographie réduite et la proximité de la campagne environnante peuvent-ils être des atouts pour satisfaire la demande alimentaire locale et construire des filières territorialisées ? Ce faisant, la résilience alimentaire peut-elle être porteuse d'un nouveau récit territorial propre aux petites villes et espaces ruraux ?

*Avec le soutien du Maire de Dieulefit, Christian Bussat*

**L'Étang-Salé** (Réunion) – Population : 13 894 habitants (Insee, 2017)

**L'Étang-Salé, sur l'Île de la Réunion : les atouts d'une petite ville ultramarine tropicale face aux défis de la durabilité. "Alon bati nout viv ensemb"**

Delphine CHOUILLOU, Ecole d'Architecture de la Réunion

Le projet consiste à accompagner les habitants et les acteurs locaux d'une petite ville sur l'île de la Réunion, l'Étang Salé, dans une démarche de réflexion collective et prospective sur la qualité de vie durable et partagée au sein de la commune. Sur le plan scientifique, le projet vise à interroger la ville durable, en tant que référentiel de l'action publique urbaine, dans le contexte d'une petite ville tropicale d'outre-mer et propose de reconstruire cette notion en partant du terrain.

*Avec le soutien du Maire de l'Étang-Salé, Jean-Claude Lacouture*

**Guingamp** (Côtes-d'Armor (22), Bretagne) – Population : 6 895 habitants (Insee, 2017)

**Guingamp, territoire expérimental : La lutte contre l'habitat indigne au service d'un projet de territoire**

Solène GAUDIN, Antonin MARGIER, Université Rennes 2

À travers le cas de Guingamp, l'étude s'efforcera d'identifier les ressorts de l'émergence de l'habitat indigne dans le contexte spécifique d'une petite ville en décroissance (vieillesse de la population, vacance préoccupante et insalubrité de logements) ainsi que l'évolution des formes de vulnérabilité résidentielle. Cette recherche vise à comprendre les formes de coopérations à l'œuvre de manière à accompagner et opérationnaliser un projet intégré de revitalisation globale du territoire.

*Avec le soutien du Maire de Guingamp, Philippe Le Goff*

**Martel** (Lot (46), Occitanie) – Population : 1 597 habitants (Insee, 2017)

**Faire petite ville touristique à la campagne : diversité et complémentarités de l'offre de services à Martel (Lot)**

François TAULELLE, Université Toulouse Jean Jaurès

Dans un contexte global de réduction des services aux publics en territoires de faibles densités et dans le contexte local d'une reconfiguration de l'économie autour du tourisme (diversification des publics, saisonnalité), comment une centralité comme la petite ville de Martel (Lot) répond-elle à l'enjeu d'accessibilité aux services de l'ensemble de ses populations, qu'elles soient permanentes ou de passage ? Quelles complémentarités sont pensées avec le réseau de petites villes voisines.

*Avec le soutien du Maire de Martel, Raphaël Daubet*

**Communauté de communes de Lavalette Tude** Dronne (Charente (16), Nouvelle Aquitaine) – Population : 18 077 habitants (Insee, 2016)

**Entre territoire contraint et territoire à la carte, les rendez-vous collectifs de Lavalette Tude Dronne**

Andy SMITH, Sciences Po Bordeaux

Avec le renouvellement des critères de choix résidentiels, se développe parfois une forme de cohabitation d'usagers qui ne génère pas toujours de l'animation dans les espaces ruraux. Des pratiques de territoire « à la carte » brouillent les effets du développement démographique et complexifient l'identification des temps collectifs. Dans ce contexte, comment la réalisation d'une cartographie des rendez-vous locaux peut nourrir l'appréhension d'une vision territoriale renouvelée par les acteurs locaux ?

*Avec le soutien du Président de la Communauté de communes, Jean-Yves Ambaud M*

**Communauté de communes de Haute-Bigorre** (Hautes-Pyrénées (65), Occitanie) - Population : 16 805 (Insee, 2017)

**La transition énergétique comme « objet transitionnel » d'une dynamique sociétale territoriale**

Xavier ARNAULD DE SARTRE, Université de Pau et Pays de l'Adour

Dans le piémont pyrénéen marqué à la fois par la désindustrialisation, la forte présence d'acteurs militants dit alternatifs et de collectivités engagées dans un processus de transition énergétique, notre projet vise, au prétexte de la transformation d'une initiative industrielle en un projet de territoire, à mettre au point une méthodologie pour la co-construction, autour de projets technologiques, de transitions ancrées territorialement. Le projet viserait à poser la première brique d'un *living lab* territorial, qui viserait à favoriser la territorialisation de projets de transitions.

*Avec le soutien du Président de la Communauté de communes, Jacques Brune*

**Le Porge** (Gironde (33), Nouvelle Aquitaine) – Population : 3 185 habitants (Insee 2017)

**Un PLU hors service ? La petite ville littorale du Porge sous emprise de l'aire métropolitaine bordelaise**

Ghislaine DEYMER, André SUCHET, Université Bordeaux Montaigne

Le PLU donne les outils suffisants pour établir un projet de territoire, rares sont les petites villes qui s'en saisissent pleinement par méconnaissance de l'intérêt de sa traduction spatiale (architecture, morphologie urbaine) et sociale (qualité de vie). Afin d'aborder d'une autre manière l'élaboration du PLU avec la société civile, la recherche étudiera la déconnexion entre la vision collective des services techniques et la montée de intérêts personnels au regard du cadre réglementaire qui leur est offert.

*Avec le soutien de la Maire du Porge, Sophie Brana*

**Le Teil** (Ardèche (07), Auvergne-Rhône-Alpes) – Population : 8 677 habitants (Insee, 2017)

**[En]quêtes d'images et d'imaginaires pour une petite ville en résilience : le cas du Teil**

Frederic SANTAMARIA, Université Grenoble Alpes, Sciences Po Grenoble

Comment les images et imaginaires participent-ils de nouveaux récits territoriaux et de projets de territoire de petites villes ? La recherche propose de répondre à ces questions à partir du cas de la ville du Teil en Ardèche. Nous analyserons l'importance relative des représentations et des effets d'image dans la trajectoire des petites villes et des projections imaginaires mobilisées telles des ressources dans le processus de développement territorial dans le cas de petites villes.

*Avec le soutien du Maire du Teil, Olivier Peverelli*

**Thizy-les-Bourgs** (Rhône (69), Auvergne-Rhône-Alpes) – Population : 6 031 habitants (Insee, 2017)

**Accueillir pour habiter mieux. Récit territorial des beautés à Thizy-les-Bourgs**

Romain LAJARGE, Ecole nationale supérieure d'architecture de Grenoble (ENSAG)

Comment un territoire en déprise accueille-t-il ? A Thizy-les-Bourgs, par une restructuration de ses centres-bourgs, une revitalisation et l'accueil de fonctions difficiles (handicapés, seniors, réinsertion, ...). Cette hospitalité reterritorisée génère de l'habitabilité qui révèle les beautés ordinaires de ce avec quoi les habitants vivent. Une enquête architecturale et urbaine en 4 volets recueille cette parole pour nourrir la programmation de maîtrise d'ouvrage.

*Avec le soutien du Maire de Thizy-les-Bourgs, Martin Sotton et du Président de la Communauté d'agglomération de l'Ouest Rhodanien, Patrice Verchère*

**Communauté de communes du Pays des Ecrins** (Hautes-Alpes (05), Provence-Alpes-Côte d'Azur) –

Population : 6 663 habitants (Insee, 2017)

**IMAGINE - Imaginer le quotidien des territoires de demain dans un contexte de transition des montagnes lié au changement climatique qui transforme les aléas naturels et sanitaires : cas de la Communauté de Communes du Pays des Ecrins**

Aurélien ARNAUD, Institut d'Urbanisme et d'Aménagement Régional (IUAR), Aix-Marseille Université

Dans un contexte de changement climatique, la transition des montagnes s'imprègne-t-elle de la problématique des risques et de la gestion durable du quotidien ? Dans une approche dynamique de l'étude des territoires, nous observons leurs transitions qui empruntent une trajectoire plus ou moins durable. Les récits d'acteurs et d'habitants à un temps "T" permettent une analyse de l'imaginaire de la montagne de demain et une réflexion sur leur utilité dans la coconstruction de trajectoires. La Communauté de Communes du Pays des Ecrins (CCPE) est notre cas d'étude.

*Avec le soutien du président de la Communauté de communes du Pays des Ecrins, Cyril Drujon D'Astros*

**Vallée de la Roya** (Alpes-Maritimes (06), Provence-Alpes-Côte d'Azur) – Population de la CA : 72 551 habitants (Insee, 2017)

**La vallée de la Roya : de la crise environnementale aux innovations socio-spatiales. Les petites lignes ferroviaires, vers la construction de nouvelles territorialités**

Angelo BERTONI, Institut d'Urbanisme et d'Aménagement Régional (IUAR), Aix-Marseille Université

La tempête Alex a révélé les fragilités des villages qui ponctuent le versant français de la vallée de la Roya. Leur isolement a rendu visible une ressource sous-estimée : la ligne de train Nice-Tende, qui questionne leur inscription dans un réseau territorial complexe de mutualisation et échange de ressources, biens et personnes. Le projet a pour but d'observer comment des innovations socio-spatiales émergent dans ce contexte de crise environnementale et contribuent à dessiner des nouveaux horizons pour le territoire.

*Avec le soutien du Président de la Communauté de la Riviera Française, Jean-Claude Guibal, le Maire de Breil-sur-Roya, Sébastien Olharan, le Maire de Fontan, Philippe Oudot, le Maire de la Brigue, Daniel Alberti, la Maire de Saorge, Brigitte Bresc, le Maire de Tende, Jean-Pierre Vassallo*

**Volonne** (Alpes de Haute Provence (04), Provence-Alpes-Côte d'Azur) – Population : 1 650 habitants (Insee, 2017)

**Volonne, de l'Ecoquartier au village participatif ?**

Emeline HATT, Séverine BONNIN-OLIVEIRA, Institut d'Urbanisme et d'Aménagement Régional (IUAR), Aix-Marseille Université

Le projet cherche à répondre aux interrogations suivantes : comment la dynamique de l'Ecoquartier cœur de bourg à Volonne participe-t-elle à l'émergence / la diffusion d'initiatives citoyennes ? Dans quelle mesure la collectivité peut-elle les accompagner et les intégrer à l'action publique pour contribuer à l'émergence d'un village participatif ? Il s'agira de comprendre les initiatives citoyennes en développement pour les

accompagner, interroger leur capacité d'interpellation de l'action publique et leur éventuelle intégration par celle-ci.

*Avec le soutien de la Maire de Volonne, Sandrine Cosserat*